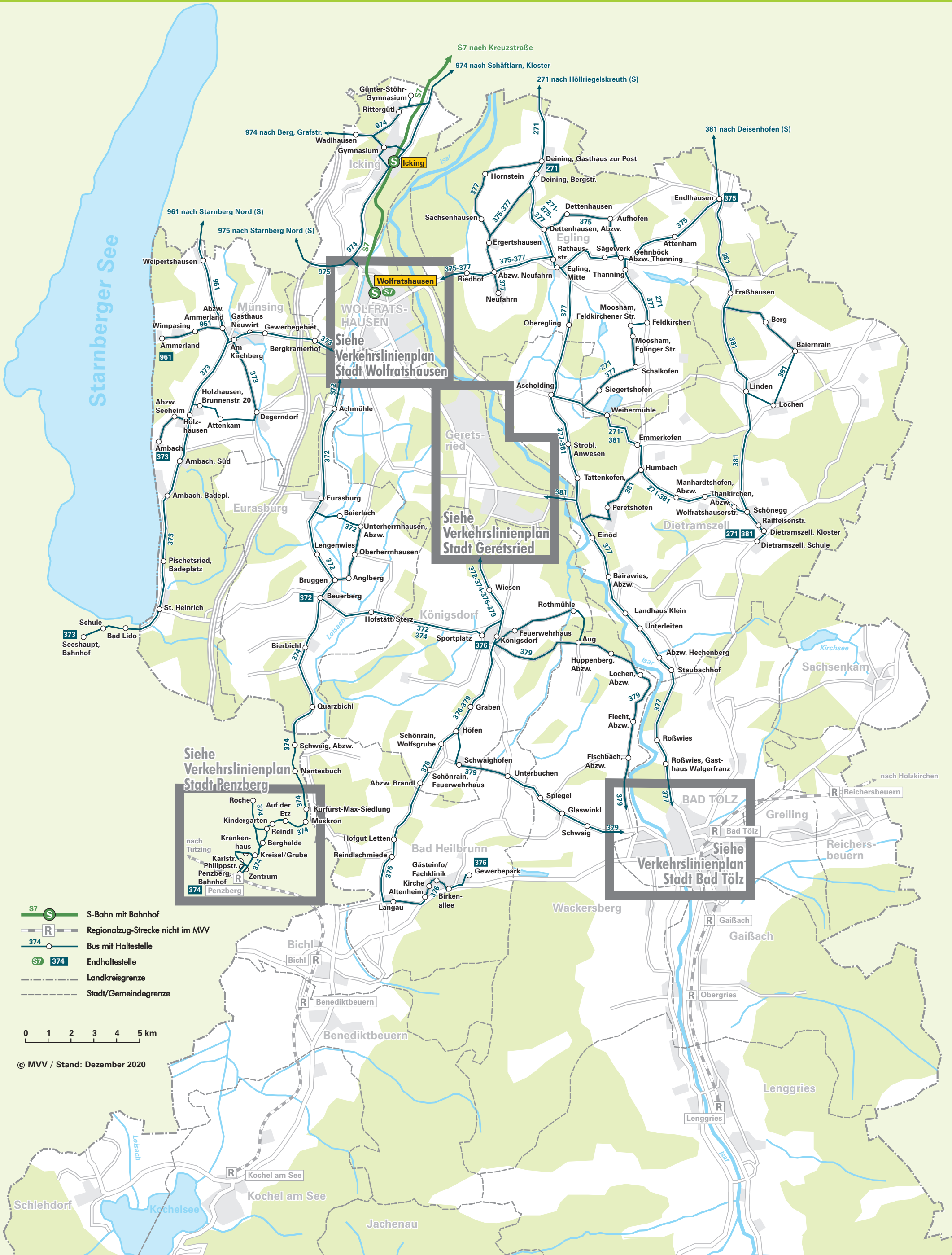


Kartenanhang Kapitel 3

- | | |
|-------------------|--|
| Karte 3.1 | Linienetz Landkreis Bad Tölz-Wolfratshausen (nördlicher Landkreis) |
| Karte 3.2 | Haltestellenbelastungen im Regionalbusverkehr (nördlicher Landkreis) |
| Karte 3.3 | Erschließung des ÖPNV im Landkreis Bad Tölz-Wolfratshausen |
| Karte 3.4 | Erreichbarkeit des nächsten Mittelzentrums in der HVZ an Schultagen |
| Karte 3.5 | Erreichbarkeit des nächsten Mittelzentrums in der HVZ an Ferientagen |
| Karte 3.6 | Erreichbarkeit des nächsten Mittelzentrums in der NVZ an Schultagen |
| Karte 3.7 | Erreichbarkeit des nächsten Mittelzentrums in der NVZ an Ferientagen |
| Karte 3.8 | Erreichbarkeit des nächsten Mittelzentrums in der SVZ |
| Karte 3.9 | Erreichbarkeit des nächsten Mittelzentrums am Samstag |
| Karte 3.10 | Erreichbarkeit des nächsten Mittelzentrums am Sonntag |
| Karte 3.11 | Erreichbarkeit von Freizeitzielen |



Verkehrslinienplan Landkreis Bad Tölz- Wolfratshausen



Siehe
Verkehrslinienplan
Stadt Wolfratshausen

Siehe
Verkehrslinienplan
Stadt Geretsried

Siehe
Verkehrslinienplan
Stadt Penzberg

Siehe
Verkehrslinienplan
Stadt Bad Tölz

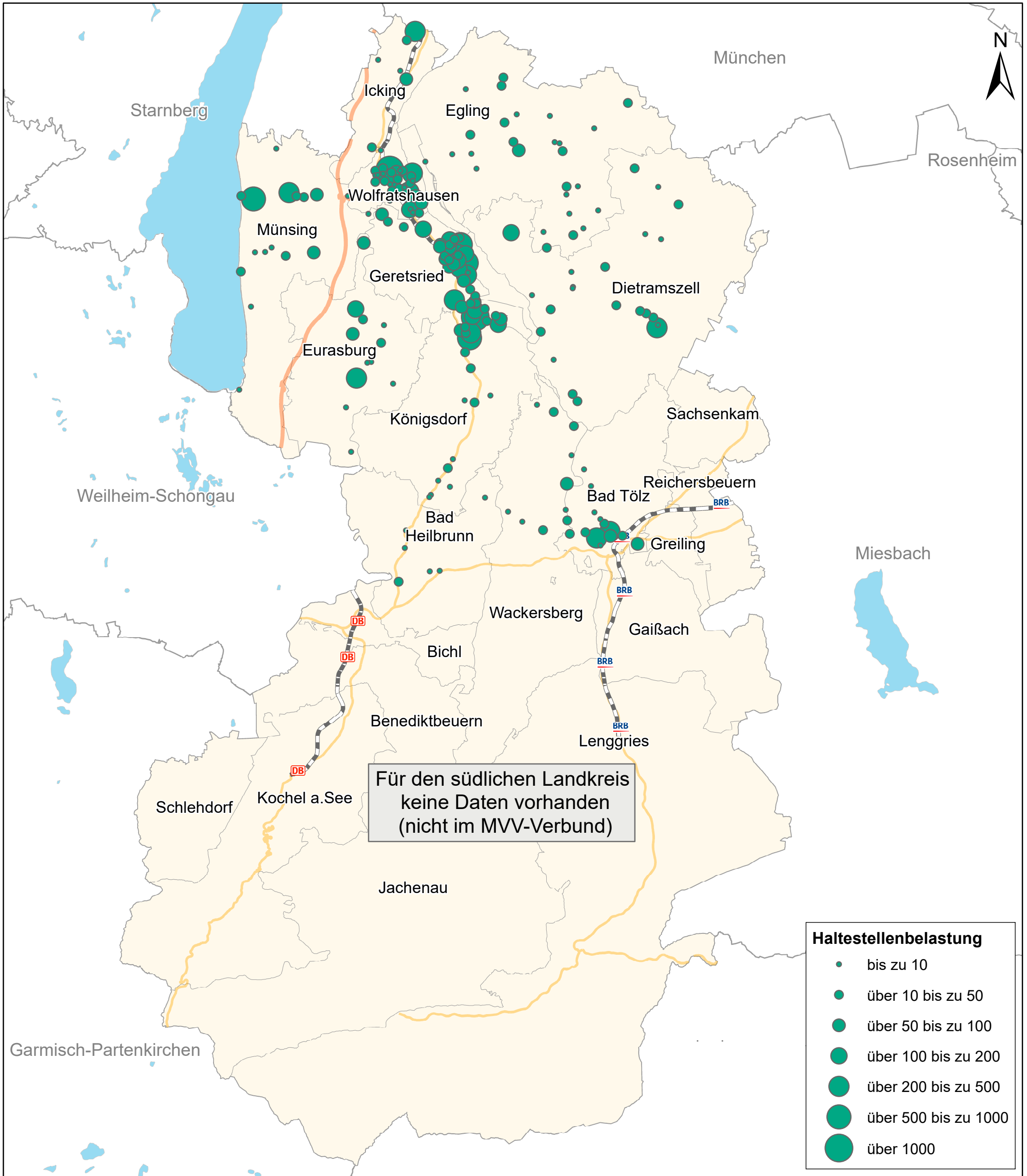
- S-Bahn mit Bahnhof
- Regionalzug-Strecke nicht im MVV
- Bus mit Haltestelle
- Endhaltestelle
- Landkreisgrenze
- Stadt/Gemeindengrenze

0 1 2 3 4 5 km

© MVV / Stand: Dezember 2020

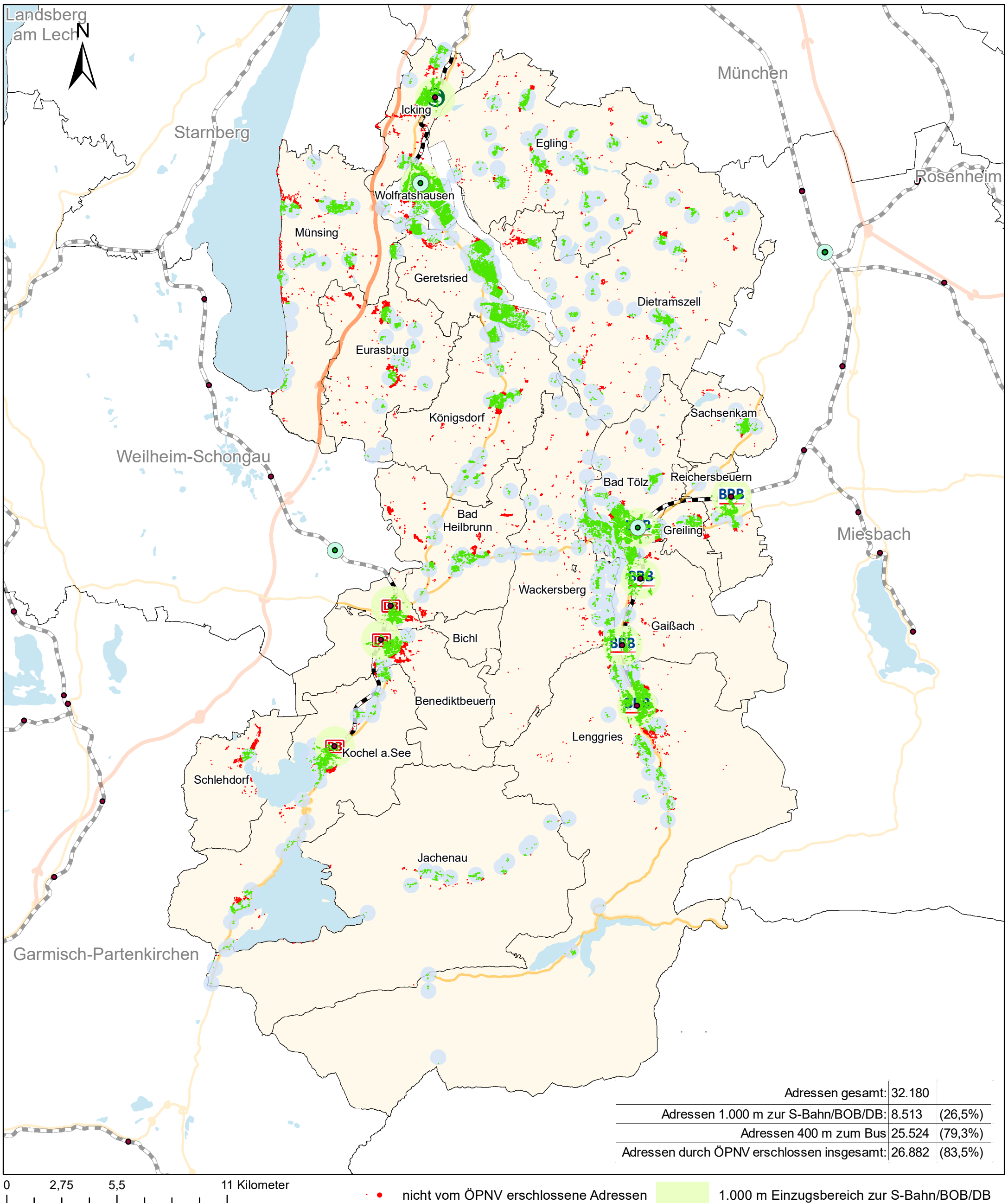


3.2 Haltestellenbelastung im MVV-Regionalbusverkehr Landkreis Bad Tölz-Wolfratshausen

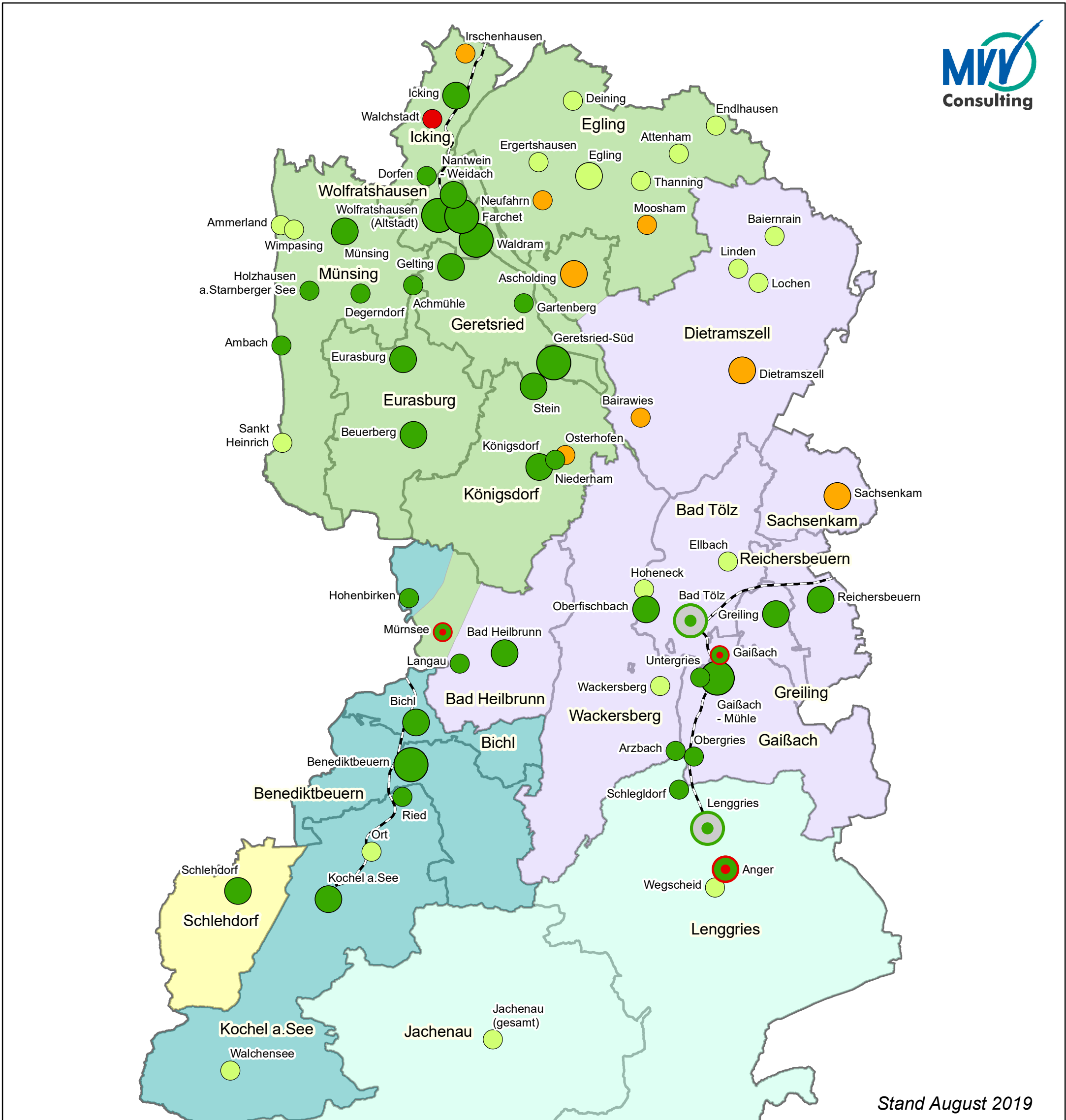




3.3 Räumliche Erschließung des ÖPNV im Landkreis Bad Tölz-Wolfratshausen



3.4 Erreichbarkeit der Mittelzentren im Landkreis Bad Tölz-Wolfratshausen in der Hauptverkehrszeit (HVZ) an Schultagen



Stand August 2019

Größenklassen der Ortsteile

- 200 bis unter 1.000 Einwohner
- 1.000 bis zu 3.000 Einwohner
- über 3.000 Einwohner

Zuordnung zu Mittelzentren (MZ)

- Einzugsbereich MZ Bad Tölz
- Einzugsbereich MZ Lenggries
- Einzugsbereich MZ Murnau
- Einzugsbereich MZ Penzberg
- Einzugsbereich MZ Wolfratshausen - Geretsried

Ortsteile über 200 EW

(nach Grenz- und Richtwerten der Leitlinie zur Nahverkehrsplanung in Bayern)

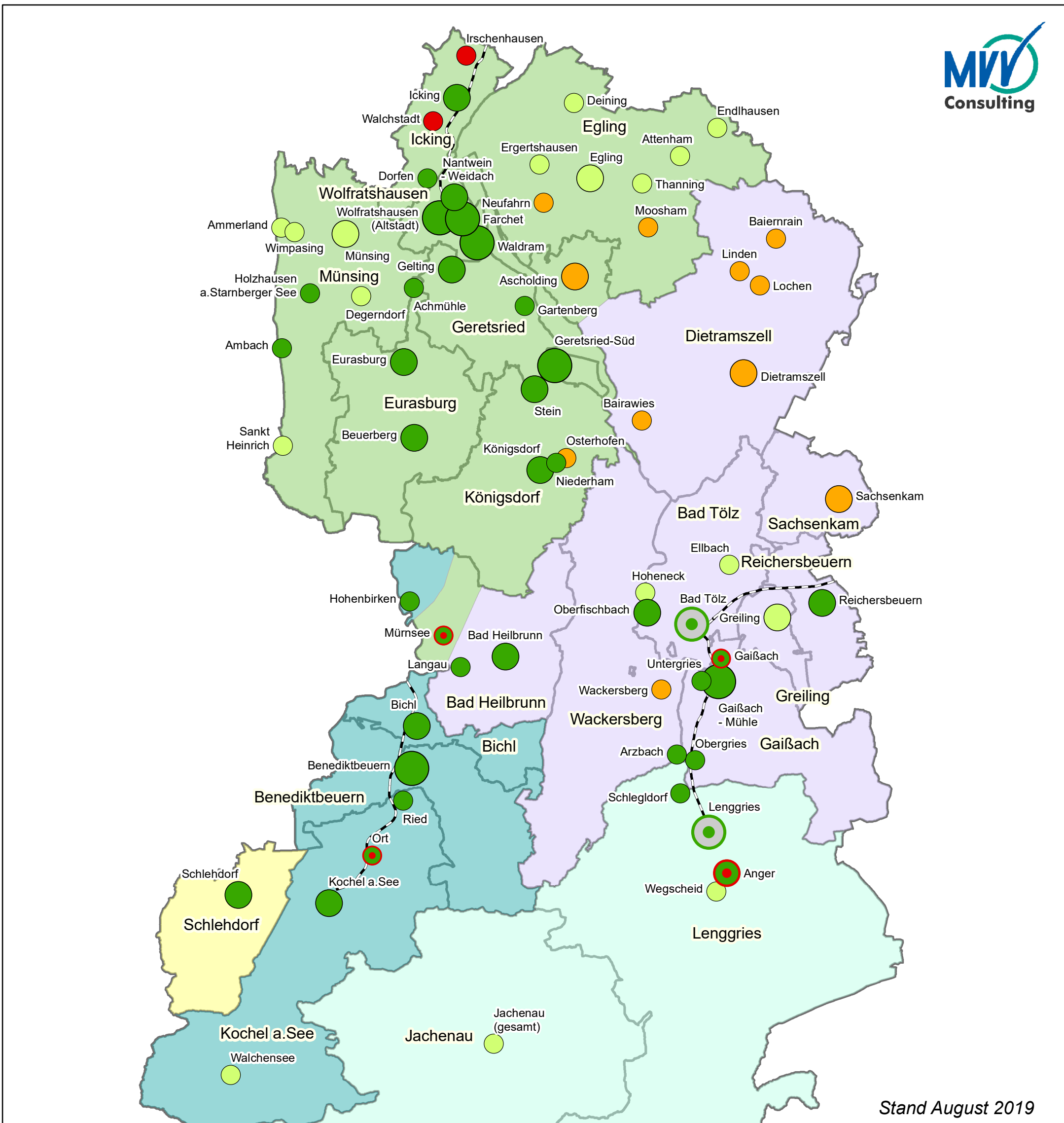
- Mittelzentrum (ohne Mehrfachzentren)
- Richtwert erfüllt
- Grenzwert erfüllt
- Grenzwert unterschritten
- Entfernung zur nächsten Haltestelle über Richtwert
- Kein Angebot vor Ort / Entfernung zur nächsten Haltestelle über Grenzwert

Verkehrszeiten

HVZ: 6-9 Uhr; 16-19 Uhr
 NVZ: 9-16 Uhr
 SVZ: 19-6 Uhr

Bei Mehrfachzentren wird die Erreichbarkeit untereinander dargestellt

3.5 Erreichbarkeit der Mittelzentren im Landkreis Bad Tölz-Wolfratshausen in der Hauptverkehrszeit (HVZ) an Ferientagen



Stand August 2019

Größenklassen der Ortsteile

- 200 bis unter 1.000 Einwohner
- 1.000 bis zu 3.000 Einwohner
- über 3.000 Einwohner

Zuordnung zu Mittelzentren (MZ)

- Einzugsbereich MZ Bad Tölz
- Einzugsbereich MZ Lenggries
- Einzugsbereich MZ Murnau
- Einzugsbereich MZ Penzberg
- Einzugsbereich MZ Wolfratshausen - Geretsried

Ortsteile über 200 EW

(nach Grenz- und Richtwerten der Leitlinie zur Nahverkehrsplanung in Bayern)

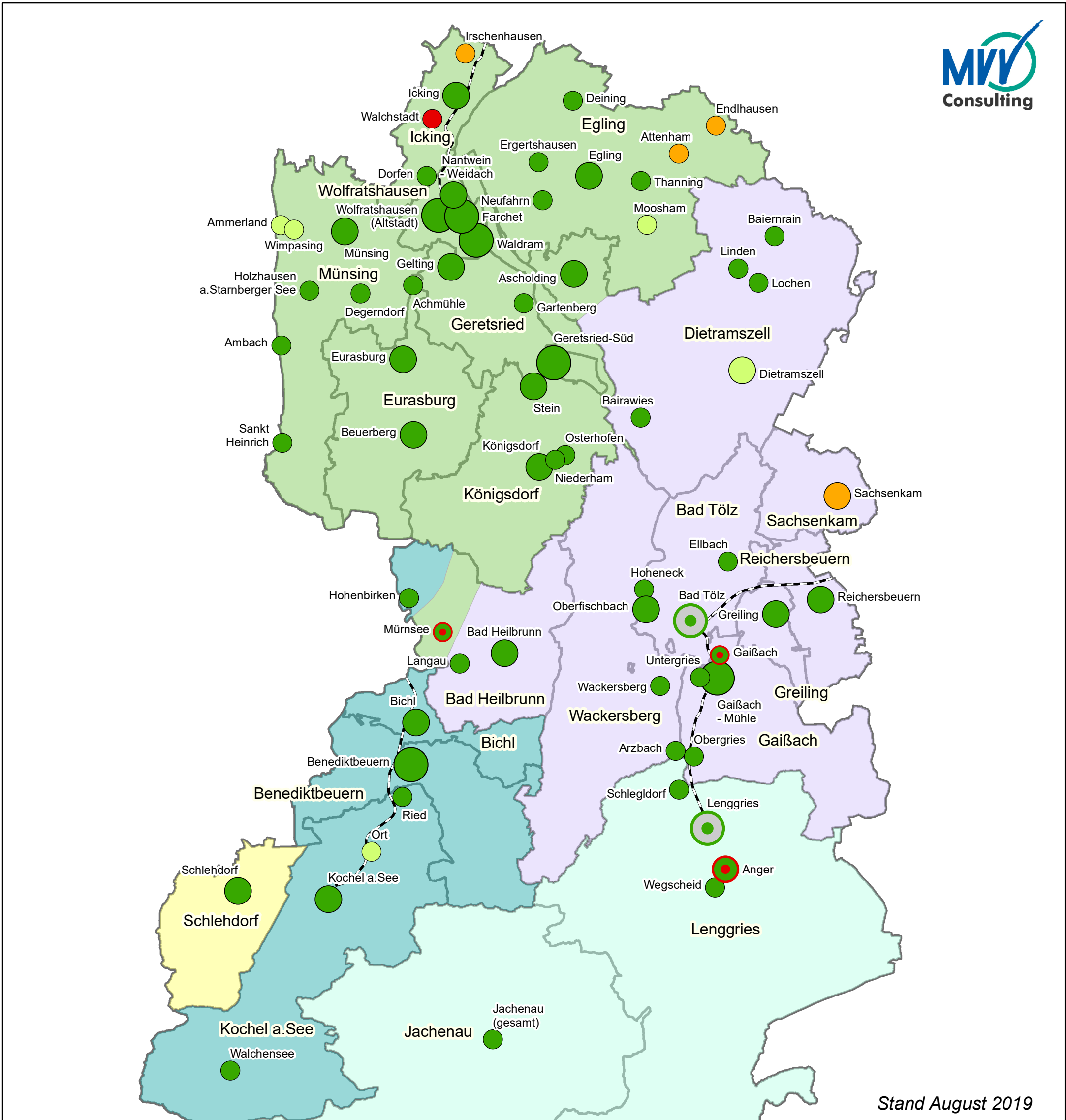
- Mittelzentrum (ohne Mehrfachzentren)
- Richtwert erfüllt
- Grenzwert erfüllt
- Grenzwert unterschritten
- Entfernung zur nächsten Haltestelle über Richtwert
- Kein Angebot vor Ort / Entfernung zur nächsten Haltestelle über Grenzwert

Verkehrszeiten

HVZ: 6-9 Uhr; 16-19 Uhr
 NVZ: 9-16 Uhr
 SVZ: 19-6 Uhr

Bei Mehrfachzentren wird die Erreichbarkeit untereinander dargestellt

3.6 Erreichbarkeit der Mittelzentren im Landkreis Bad Tölz-Wolfratshausen in der Nebenverkehrszeit (NVZ) an Schultagen



Stand August 2019

Größenklassen der Ortsteile

- 200 bis unter 1.000 Einwohner
- 1.000 bis zu 3.000 Einwohner
- über 3.000 Einwohner

Zuordnung zu Mittelzentren (MZ)

- Einzugsbereich MZ Bad Tölz
- Einzugsbereich MZ Lenggries
- Einzugsbereich MZ Murnau
- Einzugsbereich MZ Penzberg
- Einzugsbereich MZ Wolfratshausen - Geretsried

Ortsteile über 200 EW

(nach Grenz- und Richtwerten der Leitlinie zur Nahverkehrsplanung in Bayern)

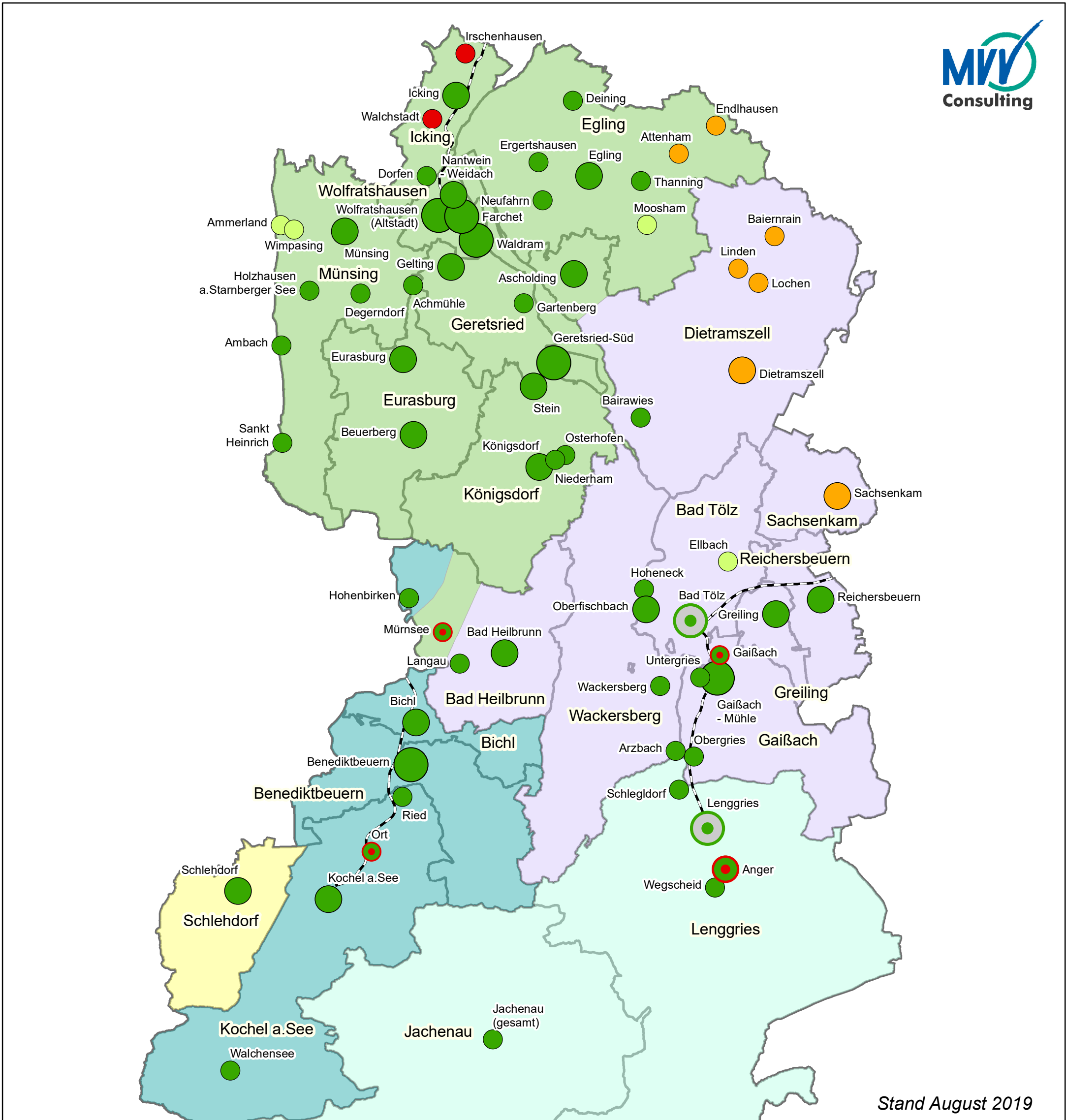
- Mittelzentrum (ohne Mehrfachzentren)
- Richtwert erfüllt
- Grenzwert erfüllt
- Grenzwert unterschritten
- Entfernung zur nächsten Haltestelle über Richtwert
- Kein Angebot vor Ort / Entfernung zur nächsten Haltestelle über Grenzwert

Verkehrszeiten

HVZ: 6-9 Uhr; 16-19 Uhr
 NVZ: 9-16 Uhr
 SVZ: 19-6 Uhr

Bei Mehrfachzentren wird die Erreichbarkeit untereinander dargestellt

3.7 Erreichbarkeit der Mittelzentren im Landkreis Bad Tölz-Wolfratshausen in der Nebenverkehrszeit (NVZ) an Ferientagen



Stand August 2019

Größenklassen der Ortsteile

- 200 bis unter 1.000 Einwohner
- 1.000 bis zu 3.000 Einwohner
- über 3.000 Einwohner

Zuordnung zu Mittelzentren (MZ)

- Einzugsbereich MZ Bad Tölz
- Einzugsbereich MZ Lenggries
- Einzugsbereich MZ Murnau
- Einzugsbereich MZ Penzberg
- Einzugsbereich MZ Wolfratshausen - Geretsried

Ortsteile über 200 EW

(nach Grenz- und Richtwerten der Leitlinie zur Nahverkehrsplanung in Bayern)

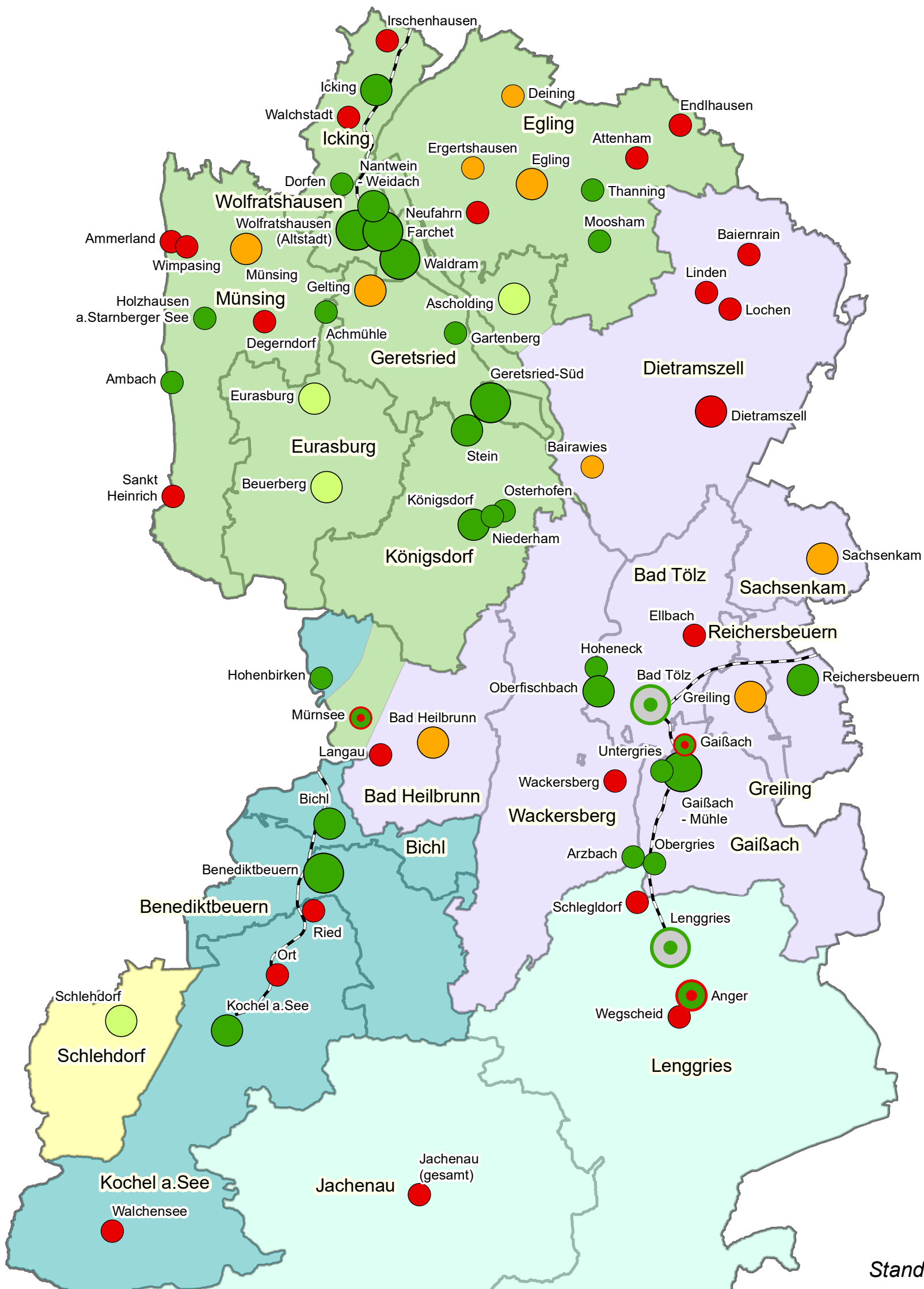
- Mittelzentrum (ohne Mehrfachzentren)
- Richtwert erfüllt
- Grenzwert erfüllt
- Grenzwert unterschritten
- Entfernung zur nächsten Haltestelle über Richtwert
- Kein Angebot vor Ort / Entfernung zur nächsten Haltestelle über Grenzwert

Verkehrszeiten

HVZ: 6-9 Uhr; 16-19 Uhr
 NVZ: 9-16 Uhr
 SVZ: 19-6 Uhr

Bei Mehrfachzentren wird die Erreichbarkeit untereinander dargestellt

3.8 Erreichbarkeit der Mittelzentren im Landkreis Bad Tölz-Wolfratshausen in der Schwachverkehrszeit (SVZ)



Stand August 2019

Größenklassen der Ortsteile

- 200 bis unter 1.000 Einwohner
- 1.000 bis zu 3.000 Einwohner
- über 3.000 Einwohner

Zuordnung zu Mittelzentren (MZ)

- Einzugsbereich MZ Bad Tölz
- Einzugsbereich MZ Lenggries
- Einzugsbereich MZ Murnau
- Einzugsbereich MZ Penzberg
- Einzugsbereich MZ Wolfratshausen - Geretsried

Ortsteile über 200 EW

(nach Grenz- und Richtwerten der Leitlinie zur Nahverkehrsplanung in Bayern)

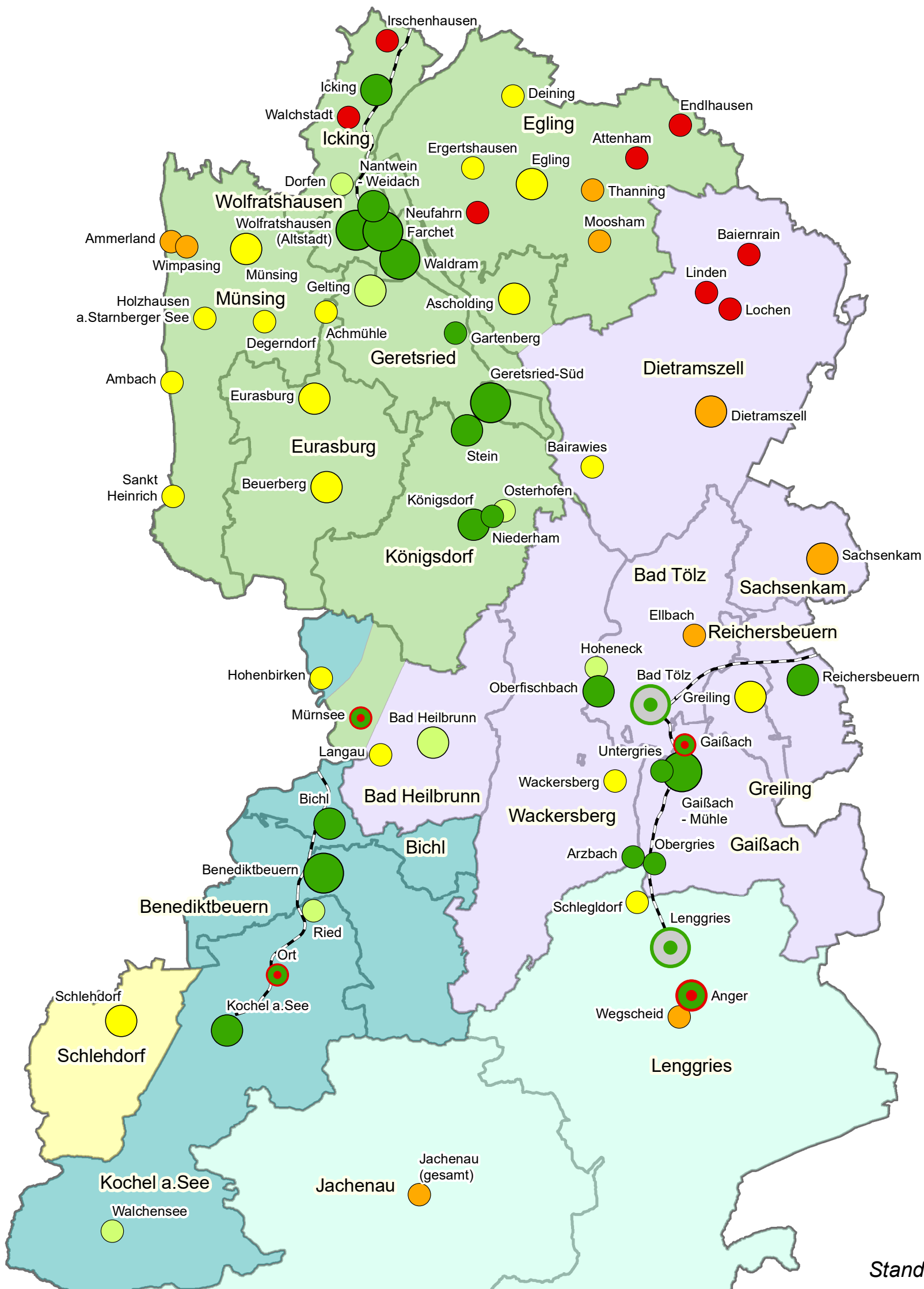
- Mittelzentrum (ohne Mehrfachzentren)
- Richtwert erfüllt
- Grenzwert erfüllt
- Grenzwert unterschritten
- Entfernung zur nächsten Haltestelle über Richtwert
- Kein Angebot vor Ort / Entfernung zur nächsten Haltestelle über Grenzwert

Verkehrszeiten

HVZ: 6-9 Uhr; 16-19 Uhr
 NVZ: 9-16 Uhr
 SVZ: 19-6 Uhr

Bei Mehrfachzentren wird die Erreichbarkeit untereinander dargestellt

3.9 Erreichbarkeit der Mittelzentren im Landkreis Bad Tölz-Wolfratshausen an Samstagen



Stand August 2019

Größenklassen der Ortsteile

- 200 bis unter 1.000 Einwohner
- 1.000 bis zu 3.000 Einwohner
- über 3.000 Einwohner

Zuordnung zu Mittelzentren (MZ)

- Einzugsbereich MZ Bad Tölz
- Einzugsbereich MZ Lenggries
- Einzugsbereich MZ Murnau
- Einzugsbereich MZ Penzberg
- Einzugsbereich MZ Wolfratshausen - Geretsried

Ortsteile über 200 EW

Fahrtenpaare an Samstagen

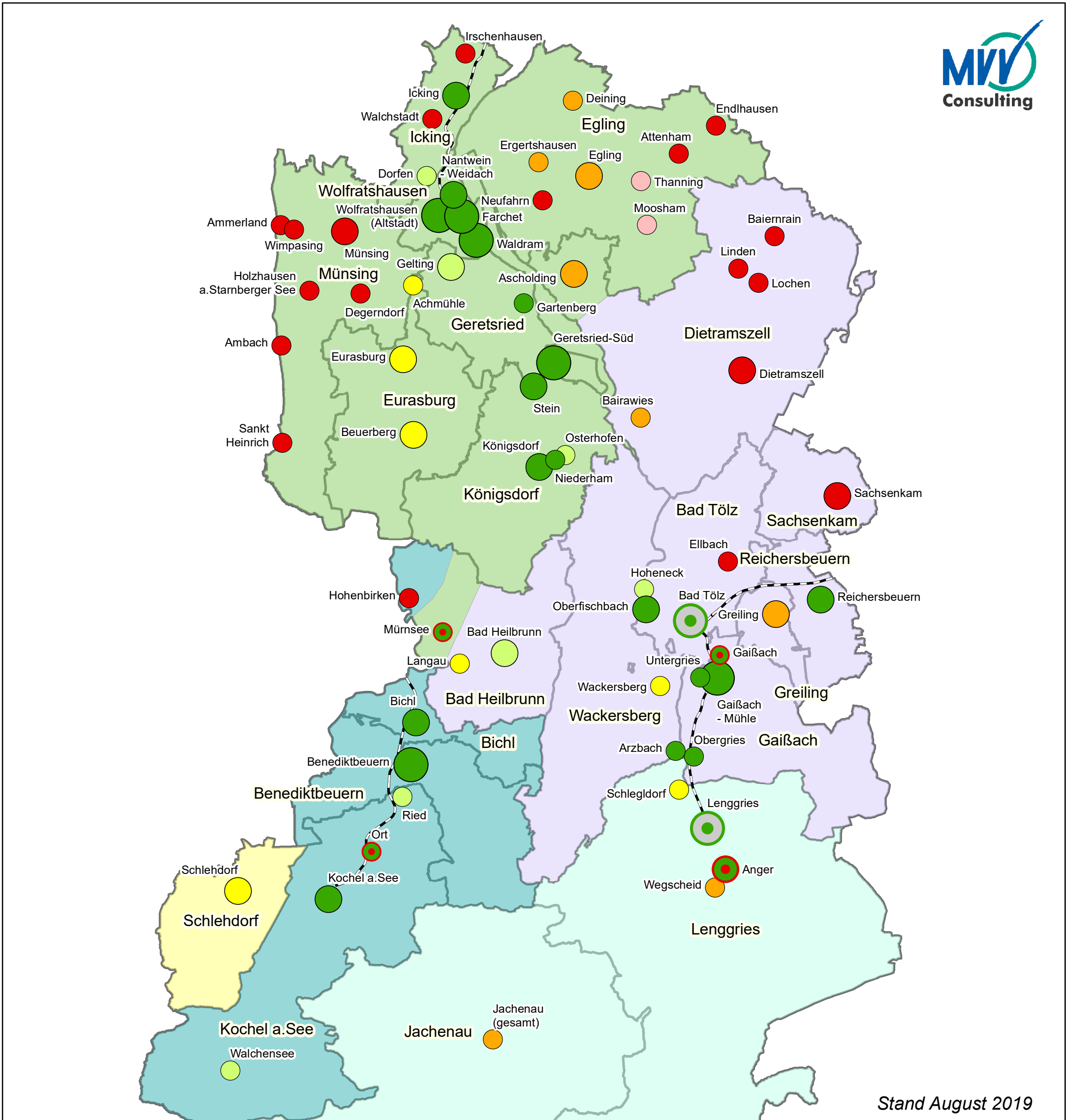
- Mittelzentrum (ohne Mehrfachzentren)
- mind. Stundentakt bzw. 10 Fahrtenpaare
- 6 bis 9 Fahrtenpaare
- 3 bis 5 Fahrtenpaare
- 2 Fahrtenpaare
- 1 Fahrtenpaar
- Entfernung zur nächsten Haltestelle über Richtwert
- Kein Angebot vor Ort

Verkehrszeiten

HVZ: 6-9 Uhr; 16-19 Uhr
 NVZ: 9-16 Uhr
 SVZ: 19-6 Uhr

Bei Mehrfachzentren wird die Erreichbarkeit untereinander dargestellt

3.10 Erreichbarkeit der Mittelzentren im Landkreis Bad Tölz-Wolfratshausen an Sonntagen



Stand August 2019

Größenklassen der Ortsteile

- 200 bis unter 1.000 Einwohner
- 1.000 bis zu 3.000 Einwohner
- über 3.000 Einwohner

Zuordnung zu Mittelzentren (MZ)

- Einzugsbereich MZ Bad Tölz
- Einzugsbereich MZ Lenggries
- Einzugsbereich MZ Murnau
- Einzugsbereich MZ Penzberg
- Einzugsbereich MZ Wolfratshausen - Geretsried

Ortsteile über 200 EW

Fahrtenpaare an Sonntagen

- Mittelzentrum (ohne Mehrfachzentren)
- mind. Stundentakt bzw. 10 Fahrtenpaare
- 6 bis 9 Fahrtenpaare
- 3 bis 5 Fahrtenpaare
- 2 Fahrtenpaare
- 1 Fahrtenpaar
- Entfernung zur nächsten Haltestelle über Richtwert
- Kein Angebot vor Ort

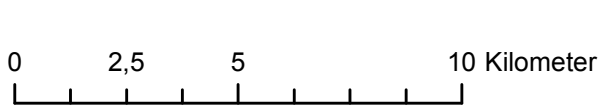
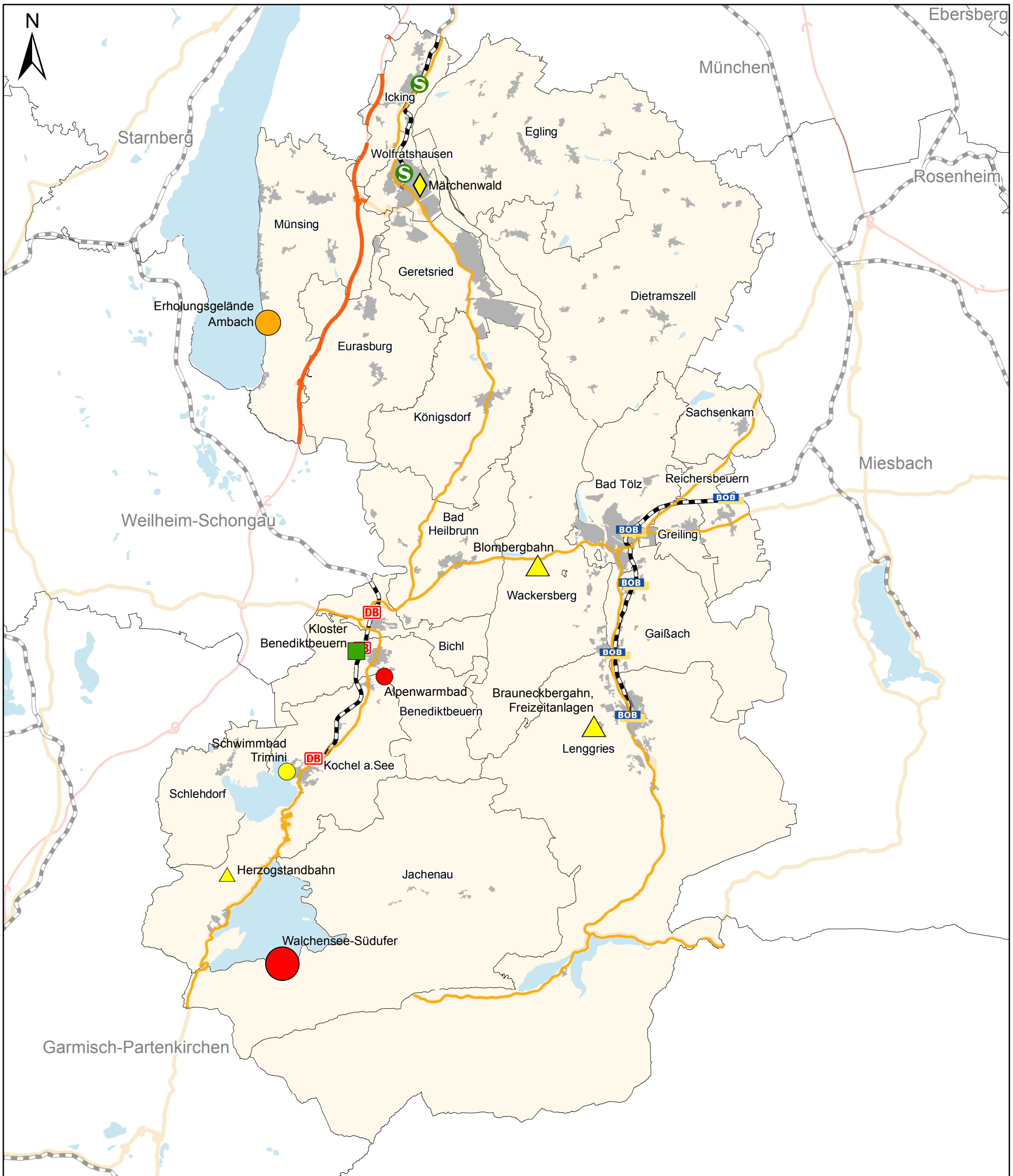
Verkehrszeiten

HVZ: 6-9 Uhr; 16-19 Uhr
 NVZ: 9-16 Uhr
 SVZ: 19-6 Uhr

Bei Mehrfachzentren wird die Erreichbarkeit untereinander dargestellt



3.11 Erreichbarkeit relevanter Freizeit-/Tourismusziele im Landkreis Bad Tölz-Wolfratshausen mit dem ÖPNV



Besucherszahlen	Erreichbarkeit am Wochenende	Art der Einrichtung
▲ ■ ● über 3.000 Besucher je Wochenende	■ gute	● Schwimmbad/Strandbad
▲ ● ◆ über 2.000 bis 3.000 Besucher je Wochenende	■ schlechte	▲ Bergbahn/Skigebiet
▲ ■ ● ◆ bis zu 2.000 Besucher je Wochenende	■ keine ÖPNV-Anbindung	■ Museen/Kultur
		◆ Sonstiges